

CONVENTION TECHNIQUE



Les VIRTUOSES

Un spectacle de : Julien et Mathias CADEZ

Cette convention vous informe sur les caractéristiques techniques indispensables pour l'accueil de ce spectacle. Toutefois il est possible que quelques modifications soient apportées à cette liste lors de la création de tournée. Seule la fiche technique qui vous sera adressée environ un mois avant le jour de la représentation sera complète et définitive.

LA TROUPE :

LES ARTISTES : 4 comédiens

- Julien CADEZ
- Mathias CADEZ
- Clément GOBLET
- Clément LAGOUARDE

La représentation dure **1h25** et ne comporte pas d'entracte

L'EQUIPE TECHNIQUE

- François CLION RG et lumière
- Anthony RZEZNICKI Plateau

TEL : 06 81 96 47 74 MAIL : fclion86@gmail.com

TEL : 07 83 18 21 42 MAIL : rzeznickianthony@live.fr

LES VEHICULES

- 1 voitures de comédiens (places réservées dès 14h pour une matinée et 17h pour une soirée)
- 1 semi-remorque de 30m³ (place réservée la veille pour 17h à définir avec le RG)

LA SCENE :

LE PLATEAU :

	MINIMUM	MAXIMUM	OBSERVATION
OUVERTURE CADRE	8M	14M	
HAUTEUR CADRE	5M		
DE MUR A MUR	14M		
PROFONDEUR	8M		Du cadre ou rideau à la dernière perche
PROSCENIUM			Pas obligatoire, nous signaler si grande profondeur
PENTE	IDEAL PAS DE PENTE	2%	
RIDEAU AVANT SCENE			OUI

Le plancher de la scène doit être de préférence à plat ou avec très peu de pente et surtout totalement dépourvu de trous, bosse, costière, etc....

LE CINTRE :

	MINIMUM	MAXIMUM	OBSERVATION
HAUTEUR SOUS PERCHES	6M		
LONGUEUR DES PERCHES	13M		
QUANTITE DE PERCHES MOBILES	12		
PERCHES CONTREBALANCE			oui
PERCHES ELECTRIQUES			oui
PERCHES MOTORISEES			oui
GRILL			Consulter RG
FRISES	3 X 1.5M		Droites et lestées
PENDRILLONS	6 x 3m		Voir plan

LES ACCÈS :

			OBSERVATION
PORTE D'ACCES DIRECTE	Hauteur 3M	Largeur 4	
MONTE CH. VERTICALE	Hauteur 6M	Largeur 4M	
MONTE CH. HORIZONTAL	Hauteur 2.5M	Longueur 6M	
AUTRE ACCÈS			Consulter RG

LA TECHNIQUE :

LA LUMIERE :

Voir plans feux.

LE SON :

		OBSERVATION
DIFFUSION EN SALLE	STEREO	Couvrant l'ensemble de la salle et de bonne qualité
RETOUR DE SCENE	3	Lignes séparées et positionné jardin, cour et lointain
MICROS PZM	3	Positionnés au sol en bord de scène
CONSOLE NUMERIQUE	1	Type QL1 ou 01V en 8 voix minimum
DI	4	2 pour le piano et 2 pour le sampler
Câbles RCA (mâle)/XLR		Connexion entre le sampler et les DI

Positionnement et spécificité des micros à déterminer avec le régisseur

Voir fiche technique son.

MATERIEL FOURNI PAR LA TOURNEE :

LUMIÈRES :

Voir plans feux.

LE SON (backline):

		OBSERVATION
PIANO	1	
KEYTAR	1	
SAMPLER	1	Le sampler sera installé en coulisse à jardin



LE PERSONNEL :

LE PERSONNEL A FOURNIR PAR LE LIEUX

LA VEILLE :

Prévoir le personnel nécessaire pour le pré-montage :

- Vider le cintre et vérifier son bon fonctionnement, installer les frises et pendrillons selon le plan.
- Positionner les divers projecteurs, les câbler, les tester et les gélatiner.
- Préparer le câblage pour les lyres spot, wash led, projecteurs décors, conformément aux plans qui vous seront fournis.
- Débarrasser le plateau, les dégagements de scène et les accès, de tout matériel inutile et susceptible de gêner la mise en place du décor ou de ses fonctionnalités. Prévoir la place pour le stockage des flight-cases vides.
- Réserver les places pour les voitures de la tournée et positionner les barrières et les plots afin de faciliter la mise à quai du poids-lourd.

LE JOUR :

	DT ou RG	Machinos Et/ou Accessoiristes	Cintrier	Régisseur Lumière	Electricien	Régisseur Son	Habilleuse
8H à 10H	1	1	1	1	1	1	1
10H à 12H	1	1	1	1	1	1	1
12H à 14H	Pause	Pause	Pause	Pause	Pause	Pause	Pause
14H à 18H	1	0	1	1	0	1	1
18H à 19H	1	0	1	1	0	1	1
19H à 20H	Pause	Pause	Pause	Pause	Pause	Pause	Pause
20H à la fin de la représentation	1	0	1	1	0	1	1
De la fin de la représentation A la fin du chargement	1	1	1	1	1	1	1

Attention : les horaires définis du tableau ci-dessus sont indiqués pour une représentation en soirée (après 19h). Pour une représentation en matinée, vous devrez prévoir un début de journée plus tôt (à définir avec le RG) selon les critères techniques de votre lieu et éventuellement prévoir quelques techniciens supplémentaires.

LOGES ET COSTUMES :

LOGES ARTISTES ET TECHNIQUES :

		OBSERVATION
LOGES ARTISTES	4	Loge pour une personne convenablement équipée avec douches.
LOGE ADMINISTRATEUR	1	Bureau + connexion internet (Wi-fi ou réseau)
LOGE TECHNIQUES (2 PERS)	1 ou 2	Loge avec douche.
LOGE COSTUMES	1	Voir ci-dessous.

Merci de vous assurer que les loges soient convenablement nettoyées et chauffées.

Pour les loges artistes :

Qu'elles soient équipées d'une tablette de maquillage avec miroir bien éclairé, d'un point d'eau avec serviette et savon, 2 chaises et un fauteuil ou un canapé, un portant avec cintres, 10 petites bouteilles d'eau.

Merci de mettre à disposition :

Légumes, fruits frais, salades, charcuterie, fromages, pain, biscuits, chocolat etc... Merci de privilégier les produits sains, bio et d'éviter les produits industriels. Eau, Boissons soft, bières etc...

Un des comédiens est vegan, merci de proposer des légumes sans préparation à base de produits animaliers (lait, œuf, viande, miel, etc...)

COSTUMES ET LOGE HABILLAGE :

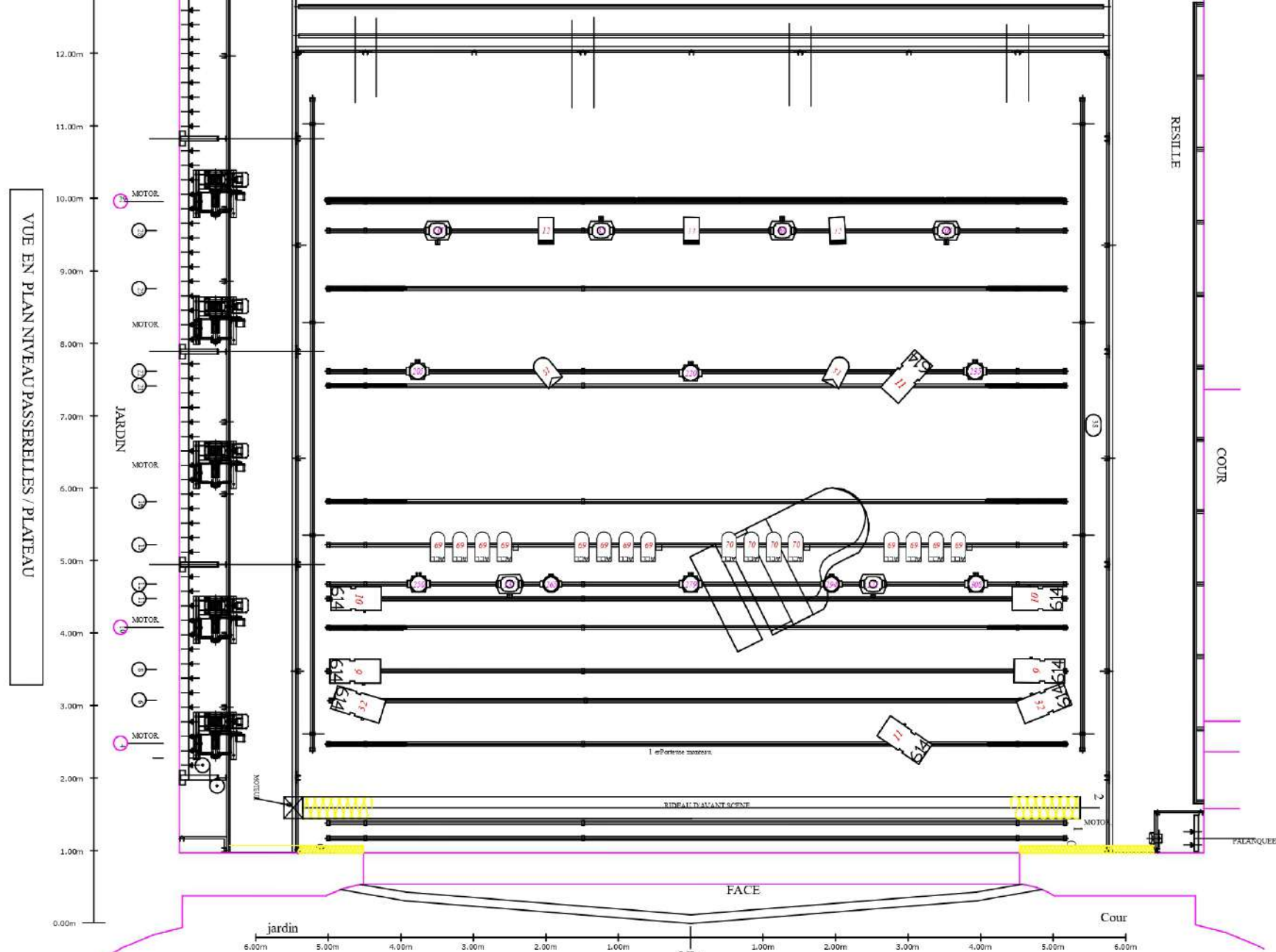
		OBSERVATION
LAVE LINGE	1	Si pas de machine, réserver un pressing
SECHE LINGE	1	Si pas de machine, réserver un pressing
PRESSE VAPEUR	1	Professionnel
TABLE A REPASSER	1	Large avec Janette
PORTANTS AVEC CINTRE	2	De préférence roulant

Il est indispensable d'avoir à disposition un lave-linge ainsi qu'un sèche-linge dès le matin pour le nettoyage des costumes, si toutefois le lieu n'est pas équipé ou si les machines ne fonctionnent pas, il vous incombe alors de réserver un pressing, d'y déposer les costumes et de veiller à ce que l'ensemble soit de retour au théâtre à temps pour faire la mise en loge avant l'arrivée des comédiens. Merci de prévoir un local ou une loge suffisamment grande pour que les habilleuses puissent travailler dans de bonnes conditions.

Le plan feu du spectacle pourra être adapté en fonction du lieu de représentation et du matériel technique. Merci donc de me transmettre les plans et la fiche technique de la salle.

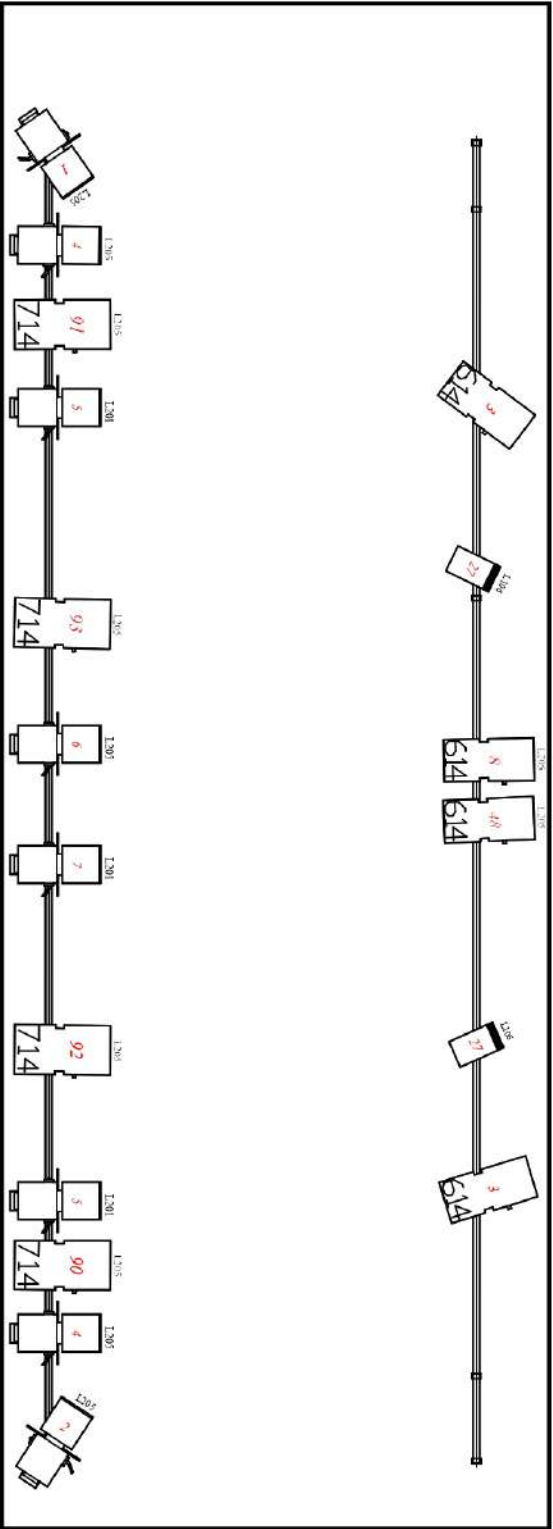
Je reste à votre disposition pour toutes informations complémentaires :

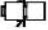



CLION François - TEL : **06 81 96 47 74** - MAIL : **fclion86@gmail.com**

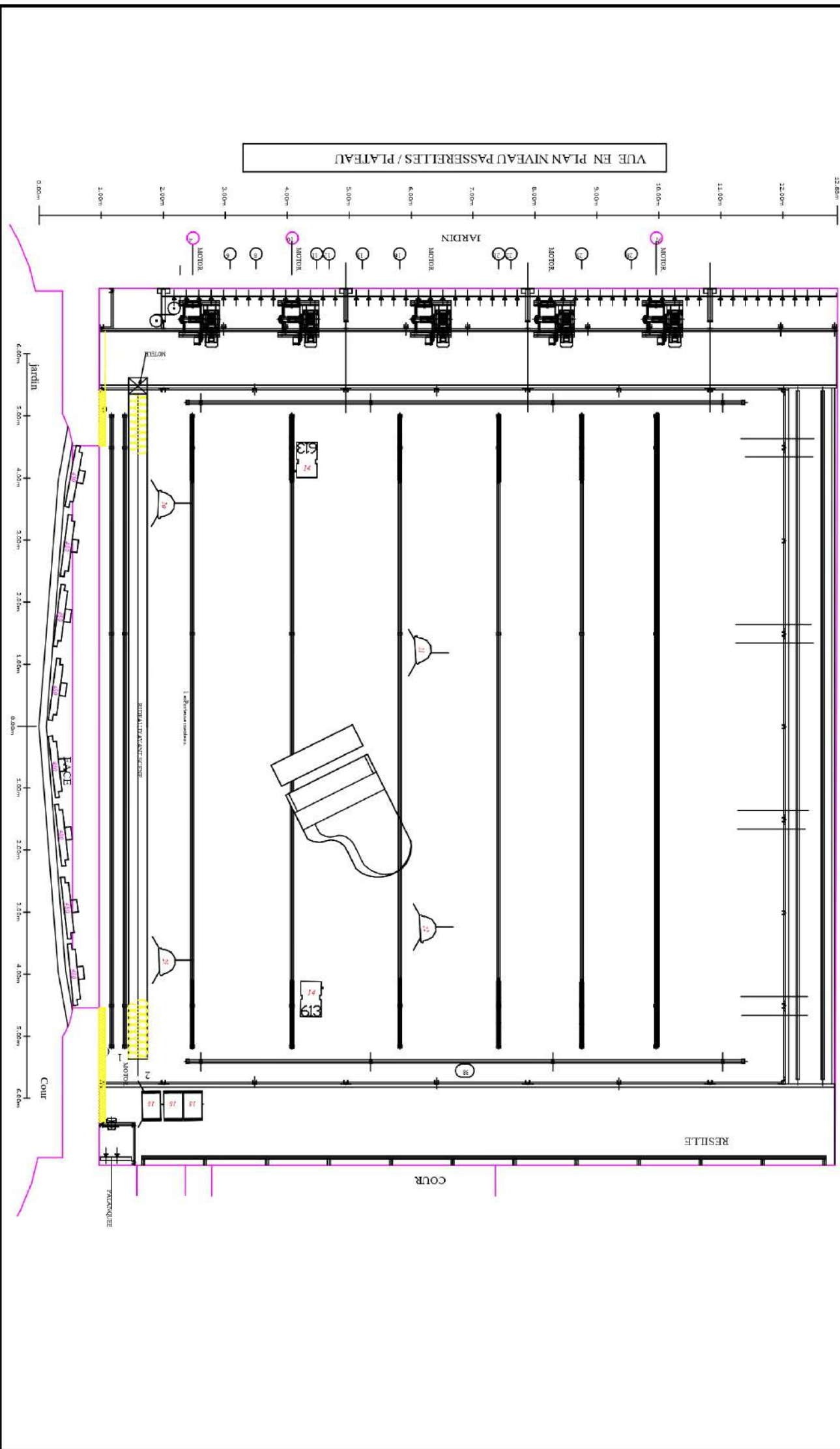


Symbol	Name	Count	Notes
	614S	8	
	PC 1kw Julliat	5	
	PAR 64	2	Lampe CP 60
	ACL	4	Couplage : 69 -72 / 70 -71
	Robin MegaPointe	6	Amenés par la Cie
	Rogue R2 Wash	6	Amenés par la Cie
	MAC Aura	2	Amenés par la Cie

Plan Perches



Symbol	Name	Count	Notes
	Découpe ADB 2kw	8	
	714SX	4	
	614S	6	1x614S et 5x614SX
	PC 1kw Juliet	2	



VUE EN PLAN NIVEAU/PASSERELLES / PLATEAU

Symbol	Name	Count	Notes
--------	------	-------	-------

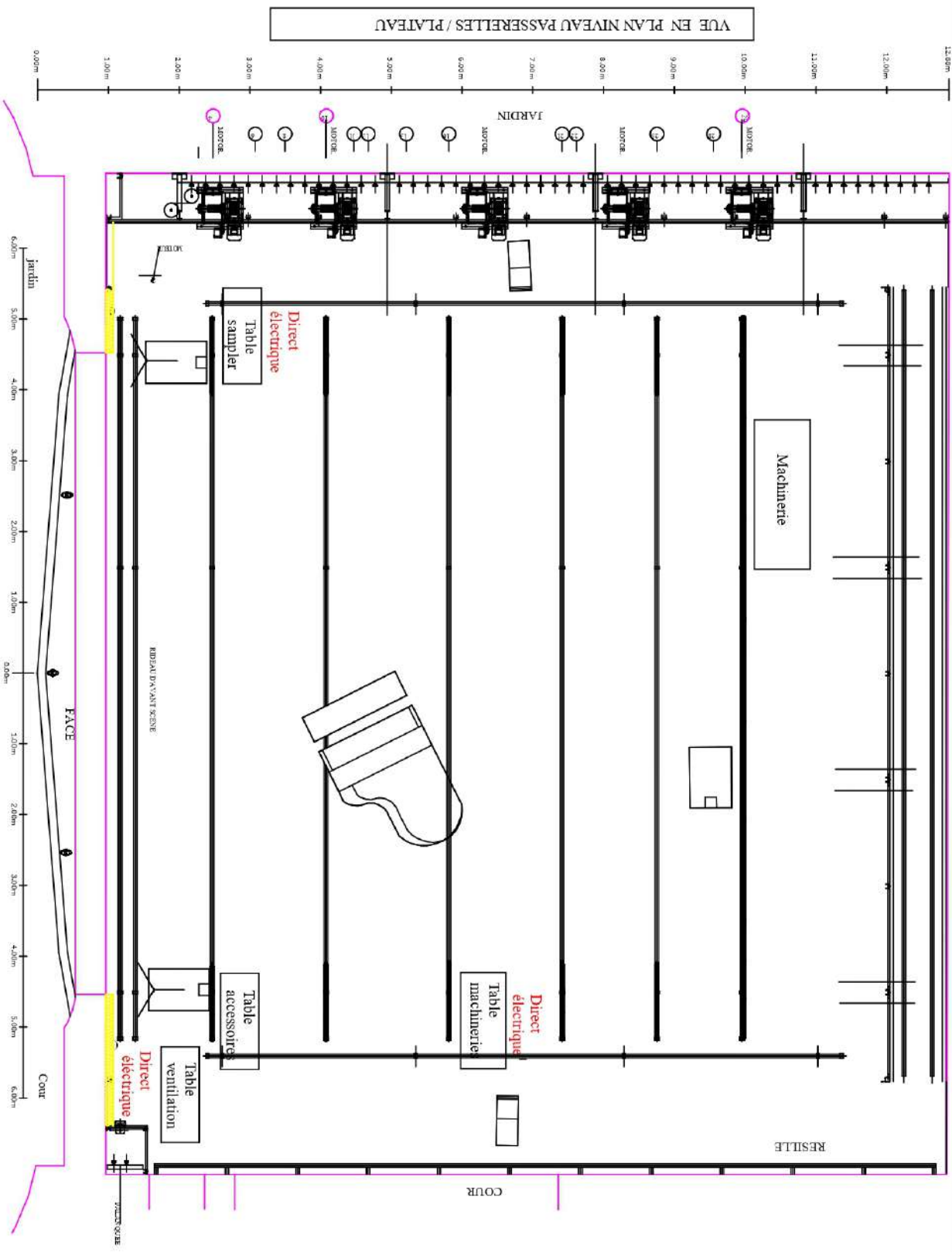
	614S	2	
--	------	---	--

	Projecteurs décos	4	Amenés par la Cie
--	-------------------	---	-------------------

	PC 2kw Juliat	3	
--	---------------	---	--

	Sunstrip Active Dmx	8	Amenés par la Cie
--	---------------------	---	-------------------

PLAN SOL



SON ET ACCESSOIRES

Symbol	Name	Count	Notes
⬆	Micro Shure Beta 91	3	
	F15 Martin Audio	3	
	Machine à brouillard Look Solutions Unique	2	Amenés par la Cie