

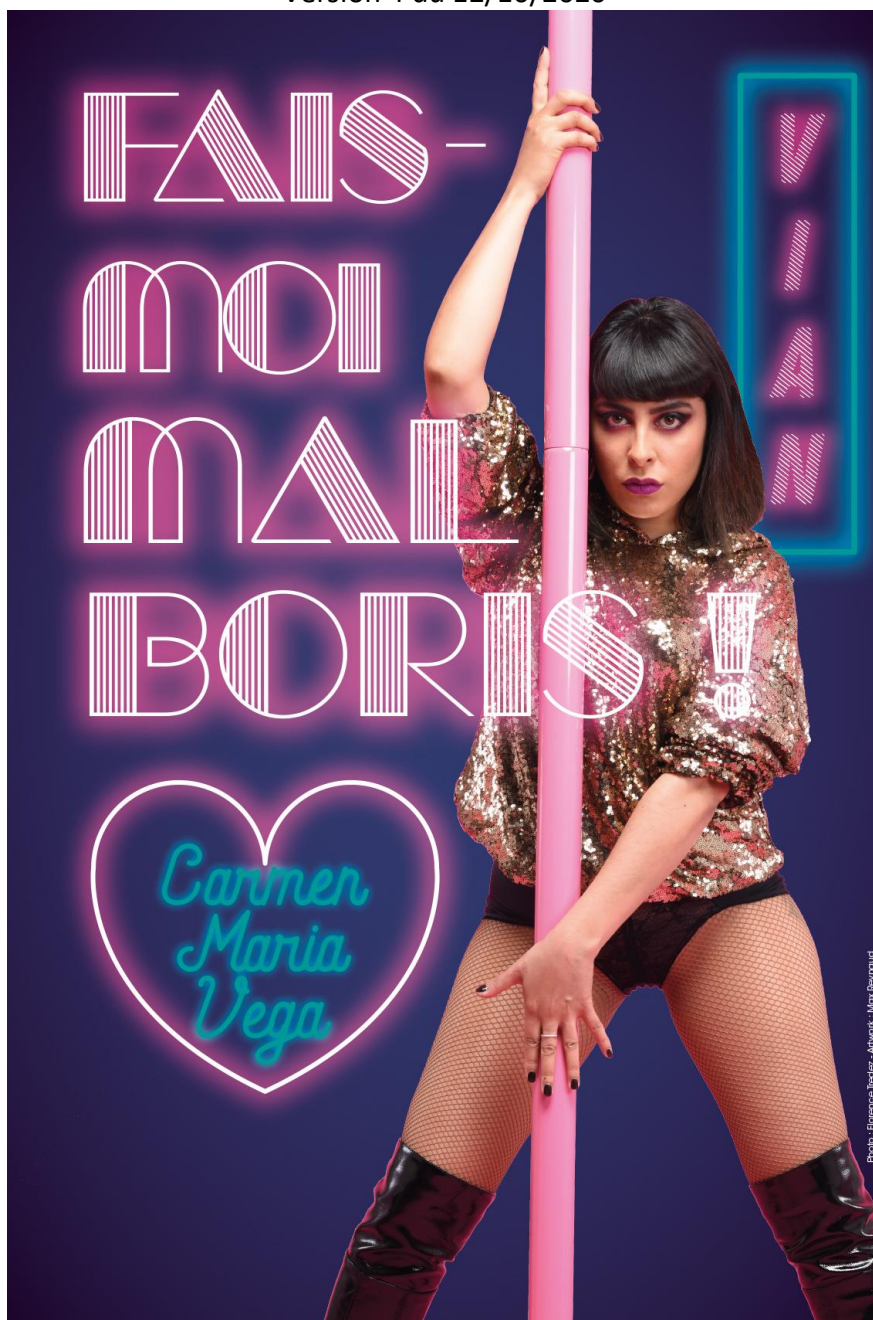


# CARMEN MARIA VEGA

TOURNÉE " FAIS-MOI MAL BORIS "

## CONTRAT TECHNIQUE

Version 4 du 12/10/2020



## **I. GENERALITÉS**

Ce contrat technique fait partie intégrante du contrat de cession du spectacle de Carmen Maria Vega. A ce titre, il doit être scrupuleusement respecté. Attention, si les points qui vous paraîtraient difficiles ne sont pas discutés en amont, sachez que le non-respect de l'une des clauses sans accord préalable de la production du spectacle constitue une rupture unilatérale de contrat entraînant le paiement des indemnités prévues.

Les besoins décrits dans ce contrat n'ont pour autre but que de garantir le bon déroulement du spectacle de Carmen Maria Vega. Nous comptons sur vous pour nous y aider. Un arrangement est toujours envisageable en cas de problème, n'hésitez donc pas à nous contacter.

Ce contrat technique est composé de 7 pages + 9 pages d'annexes techniques

Liste des annexes jointes :

- ANNEXE 1 : Demandes techniques générales - plateau (1 page)
- ANNEXE 2 : Fiche technique son-backline (3 pages)
- ANNEXE 3 : Fiche technique lumières-décors (5 pages)

**UN EXEMPLAIRE DE CE CONTRAT TECHNIQUE, PARAPHÉ SUR CHAQUE PAGE ET SIGNÉ (ANNEXES INCLUSES) DOIT ETRE RETOURNÉ A F2F MUSIC, ACCOMPAGNÉ DU CONTRAT ET DE LA FICHE DE RENSEIGNEMENT DE VOTRE SALLE / FESTIVAL.**

### **NOS CONTACTS**

#### **F2F MUSIC**

43 rue de Charenton 75012 Paris  
Tel 01 43 46 88 78 - Fax 01 43 46 89 51

**Direction de production :** Valérie ETIENNE - [valerie.direction@f2fmusic.com](mailto:valerie.direction@f2fmusic.com)

**Booking :** Fabrice COALAVA - [fab@f2fmusic.com](mailto:fab@f2fmusic.com) - 06.80.98.49.93

**Régie générale :** Olivier LAGIERE - [lagiere.olivier@gmail.com](mailto:lagiere.olivier@gmail.com) - 06 59 49 53 53

**Management :** Caroline VOISIN - [caroline@victorineschool.com](mailto:caroline@victorineschool.com) - 06 85 56 76 39

### **DOCUMENTS A NOUS ENVOYER DANS LES MEILLEURS DELAIS**

- Coordonnées du régisseur d'accueil
- Feuille de route complète avec notamment horaires et infos hébergement
- Fiche technique complète du lieu avec plans cotés.
- Plans d'accès (salle, hôtel, ...) tenant compte des gabarits des véhicules
- Toute autre information qui vous paraît utile

## **II. GENERALITÉS TECHNIQUES**

La scène sera couverte, totalement stable et plane, de couleur sombre et unie, et équipée d'une jupe de scène. Le plancher devra pouvoir supporter 500kg/m<sup>2</sup>. Ses dalles ne seront pas disjointes (attention, Carmen porte des talons hauts !), et ses accès (escaliers ou autres) signalés et éclairés. Les coulisses et accès scène ne seront pas visibles du public (pendrillons ou autre pour masquer svp).

Les alimentations électriques du son et des éclairages seront séparées.

L'ensemble sera en conformité avec la législation en vigueur, et sous la responsabilité directe de l'organisateur.

Celui-ci aura pris soin de souscrire à toutes les assurances nécessaires et obligatoires (resp. civile, annulation, intempéries, matériel etc)

Attention, dans le cas d'intempéries sur une scène non couverte ou si un dysfonctionnement quelconque met en péril la sécurité du groupe ou le bon déroulement du spectacle, le régisseur se réserve le droit de ne pas faire jouer le spectacle, sans pénalités aucune pour la production.

Vous trouverez en annexe les fiches techniques son et lumière ainsi que les demandes plateau, accompagnés de plans, patch etc. Tous nos besoins y sont détaillés, toutefois, n'hésitez pas à nous contacter en cas de doute ou de question :

**Régie générale Olivier LAGIERE – [lagiere.olivier@gmail.com](mailto:lagiere.olivier@gmail.com) – 06 59 49 53 53**

L'organisateur devra pouvoir fournir le matériel technique, en respectant scrupuleusement les demandes décrites dans les fiches son et lumière en annexe. **Ce matériel sera convenablement installé, câblé et testé, à l'arrivée de l'équipe technique de Carmen Maria Vega (plan de feu inclus merci).**

Les contacts des prestataires et les listes de matériel choisis par l'organisateur devront être fournis le plus tôt possible au régisseur, et ne seront définitivement confirmés qu'après son accord.

## **III. EQUIPE CARMEN MARIA VEGA**

Vous allez accueillir une équipe de 7 à 8 personnes, composée de :

- Carmen Maria Vega (chant)
- Raphaël Léger (Batterie)
- Raphaël Thyss (Clavier)
- Antoine Rault (Guitare / Basse)
- Michael Sacchetti ou Julien Depardieu (son)
- Adrien Talon (lumières)
- Maud Berthier (Habillement)
- Olivier Lagière (régie générale)
- *1 prod ou management (TBC)*

Sur certaines dates, une personne de la production ou du management est susceptible de se joindre à l'équipe, le régisseur vous en avertira au plus tôt, merci dans ce cas de compter sur la présence de 9 personnes.

#### **IV. EQUIPE D'ACCUEIL - DEMANDE DE PERSONNEL**

Pour assister l'équipe de Carmen Maria Vega nous nécessitons le personnel suivant :

- 1 régisseur général, représentant l'organisateur et garant du bon déroulement de l'accueil du spectacle et du respect de ce contrat technique, présent dès l'arrivée du groupe et jusqu'à son départ
- 2 techniciens son compétents (responsable du système face et plateau patch)
- 2 techniciens lumière compétents (pupitre / focus) (+ 1 cintrier si besoin en théâtre)
- 1 électricien ayant la parfaite maîtrise de l'installation électrique du lieu
- 2 roads sobres pour aider au déchargement / montage et démontage / rechargement

#### **V. TRANSPORTS / RUNS**

Plusieurs modes de transport pour l'équipe :

- Un van pour toute l'équipe (musiciens et techniciens)
- Pour Carmen (et selon les routings) voyage possible en train.

C'est également le mode de transport des musiciens quand les lieux de concert imposent de longs trajets en voiture (à préciser systématiquement avec le régisseur). Dans ce cas, merci de prévoir des runs depuis/vers la gare le jour du concert et le lendemain. Les horaires vous seront confirmés par le régisseur.

Pour le van, merci de prévoir un accès direct à la partie privée de la salle / scène sans passage par le public, ainsi qu'un emplacement de parking adapté au gabarit, fermé, sécurisé, surveillé (très important merci) à proximité immédiate.

Du moment de notre arrivée à celui de notre départ, les différents véhicules et le matériel seront placés sous la surveillance et la responsabilité de l'organisateur.

Le van devra pouvoir quitter le site juste après le rechargement du matériel, sans attendre la fin de la manifestation.

#### **VI. HORAIRES / BALANCES**

Les horaires de la journée auront été fixés au préalable entre l'organisateur et le régisseur de l'artiste. L'installation sur scène (plateau / lumière / son, balances incluses) devra durer au minimum 2h30 durant lesquelles les régies (dont lumière pour encodage) seront disponibles pour l'équipe de Carmen.

La journée "type" se déroulera de la manière suivante :

11h00 Arrivée équipe Carmen Maria Vega

11h00-11h30 Déchargement

11h30-12h30 Marquages emplacements + install et réglages lumières

12h30-13h30 Déjeuner

13h30-15h00 focus lumière - Installation décor

14h00-15h30 Installation son / backline au plateau

16h00-16h30 Linecheck

16h30-17h45 Balances Carmen Maria Vega

A partir de 18h00 Installation/ Balances première partie éventuelle

Si des services alternés entre la lumière et le son peuvent se mettre en place le midi (lumière d'abord puis son) n'hésitez pas à nous le dire, c'est plus confort pour tout le monde.

Dans tous les cas, le temps de préparation de Carmen entre la fin du dîner et l'entrée en scène ne peut pas être inférieur à 1h30 MINIMUM. Merci.

Le concert dure environ 1h15.

Durant la balance et le concert, le groupe et son équipe technique auront un accès et une utilisation pleine et entière du système de sonorisation, d'éclairage et de la scène sans restriction ni limitation d'aucune sorte. Si des problèmes techniques (ou autres) devaient retarder le bon déroulement de l'installation et/ou des balances, celles-ci pourront être prolongées pour ne pas pénaliser l'équipe de Carmen Maria Vega.

**Dans tous les cas, le matériel fourni par l'organisateur devra être monté, testé, réglé et en état de fonctionnement à l'arrivée de l'équipe technique de Carmen Maria Vega (plan de feu inclus merci).**

## **VII. PRESSING**

Nous aurons besoin des services d'un pressing (pouvant effectuer un nettoyage à sec) pour les tenues de scène. Merci de nous mettre en relation avec un pressing traditionnel (pas de chaîne, costumes fragiles !) ou laverie capable d'effectuer le travail dans l'après-midi et basés à proximité du lieu du concert. Une personne de l'organisation (runner) sera chargée d'amener et de récupérer les tenues. Voir avec le régisseur selon les dates.

## **VIII. LOGES**

Merci de prévoir 3 loges suffisamment spacieuses pour accueillir notre équipe :

- Une loge individuelle pour Carmen
- Une loge pour les musiciens
- Une loge pour le reste de l'équipe soit 3 à 4 personnes

Situées à proximité de la scène, disponibles dès l'arrivée du groupe et jusqu'à son départ. Elles devront fermer à clef, et les clefs ou codes seront confiés au régisseur.

La scène sera directement accessible à partir des loges, sans transit par le public.

Sauf autorisation du régisseur, l'accès à ces loges est interdit à toute personne étrangère au groupe et à l'organisation, tout au long de la journée.

Les 3 loges seront propres, convenablement chauffées et/ou ventilées, accueillantes et aménagées avec soin (canapés, fauteuils, tables, chaises, miroir en pied, frigo, portants avec cintres, poubelles, multiprises, plantes vertes, ...). Elles seront pourvues de WC, lavabos, et douches individuelles fermant à clé, avec savon et essuie-mains.

Merci d'y laisser à l'attention du régisseur :

- 4 petites serviettes de toilettes noires, propres mais non neuves pour la scène
- 5 draps de bain, propres mais non neufs
- 8 petites bouteilles plastiques d'eau plate à température ambiante pour la scène
- 1 fer et une table à repasser avec eau déminéralisée
- Merci ce préciser si vous avez une machine à laver / Séchage sur place
- Les identifiants et mots de passe pour la connexion wifi (ou accès réseau via Ethernet)

Merci de prévoir 1 loge supplémentaire pour le groupe de première partie.

Si votre lieu est équipé d'une salle de danse ou studio type danse, Carmen apprécierait beaucoup de l'utiliser pour s'échauffer et s'entraîner avant le concert. Merci !

## **IX. CATERING**

Le catering pour 8 à 9 personnes sera mis à la disposition du groupe dès son arrivée, sous forme de buffet froid (et/ou chaud) comprenant une nourriture variée :

- Légumes frais de saison, crudités, si possible production locale. (Pas de carottes râpées ni taboulé en barquettes, merci)
- Salade composée de saison.
- Poulet froid et charcuterie (de qualité svp)
- Tarte ou quiche végétarienne.
- Pains frais et des options
- Plateau de fromages type St Nectaire, Morbier, Comté (pas de chèvre ni reblochon)
- Fruits frais de saison
- Yaourts natures.

**Merci de faire en sorte que ce catering soit composé de produits sains !**

**Pas de chips, de barres chocolatées, de bonbons, etc**

**Si une alternative chaude peut être proposée par la salle le midi, nous sommes preneurs.**

**Merci !**

Merci de laisser à disposition en loges ou dans l'espace catering à l'attention de l'équipe :

- Thé et café chauds toute la journée (avec gingembre, lait, miel, sucre, citron jaune svp)
- 1 bouteille de Vin blanc de qualité, de Bourgogne, côte du Rhône ou d'Italie (Macon, Beaujolais blanc, Chardonnay, Pinot...) mais découverte de production locale appréciée également.
- 1 bouteille de Vin rouge de qualité, production locale appréciée
- 1 bouteille de Rhum Brun CLEMENT (Havana Spécial si pas de Clément)
- Bières (12), production locale appréciée
- Coca Zéro
- Eau minérale
- Eau gazeuse
- Jus de fruits frais,

En fonction de vos moyens et de vos possibilités, et sans obligation aucune, sachez que le Champagne est très apprécié par Carmen.

Merci de penser aux assiettes, couverts, tasses en dur et serviettes etc.

## **X. REPAS**

Pour le soir, merci de prévoir un repas chaud, **complet et de bonne qualité** pour 8 à 9 personnes comprenant 2 entrées au choix, 2 plats au choix (avec légumes verts et féculents), fromages, desserts, avec boissons (vins de qualité, eaux plate et gazeuse, café).

Dans la mesure du possible, merci d'éviter les plats "traiteurs - cantine", genre taboulés, etc. trop industriels, nous apprécierons plutôt une cuisine "maison" avec des spécialités régionales par exemple, merci beaucoup de cette attention, rappelez-vous que nous mangeons souvent loin de chez nous !



Attention allergies alimentaires et régimes spécifiques :

- 1 personne **allergique au kiwi et à l'ananas**
- 1 personne **Végétarienne**

Si le catering du soir n'est pas possible à la salle, merci de prévoir un restaurant de qualité au plus proche de la salle et servant rapidement.

Dans tous les cas, le temps de préparation de Carmen entre la fin du dîner et l'entrée en scène ne peut pas être inférieur à 1h30 MINIMUM. Merci.

## **XI. HEBERGEMENT**

Merci de réserver 8 (ou 9 si présence de la production) chambres singles (grand lit), petit déjeuner inclus, dans un hôtel 3\*\*\* minimum, au plus près de la gare, selon la liste suivante :

- Carmen Maria Vega
- Raphaël Léger (Batterie)
- Raphaël Thyss (Clavier)
- Antoine Rault (Guitare / Basse)
- Michael Sacchetti (ou Julien Depardieu) (son)
- Adrien Talon (lumières)
- Maud Berthier (Habilleuse)
- Olivier Lagièrre (régie générale)
- *1 prod ou management (TBC)*

L'hôtel aura impérativement une place de parking fermée, sécurisée, surveillée, et sans limitation de hauteur pour le van.

## **XII. PASS / INVITATIONS / PHOTOS**

Merci de fournir au régisseur du groupe au moins 8 passes à son arrivée. Notre équipe doit pouvoir circuler librement avec ces passes sur le site toute la journée sans restriction. L'organisateur pourra fournir sur demande quelques passes all Access supplémentaires pour les éventuels invités du groupe.

Merci de prévoir un quota de 20 invitations pour les invités de l'Equipe Carmen + partenaires (quota défini selon le contrat). La liste vous en sera remise avant l'ouverture des portes.

**IMPORTANT ATTENTION : Merci de bien vouloir noter et de prévenir vos partenaires médias locaux que toute demande de photo, vidéo, interview devra être faite systématiquement EN AMONT SVP. Nous ne pourrons accéder aux demandes imprévues le soir même.**

**Toute captation (son / vidéo / photo) devra faire l'objet d'un accord préalable écrit du régisseur ou du manager de l'artiste AVANT le concert. Merci de votre compréhension.**

### **XIII. MERCHANDISING**

Merci de prévoir un emplacement convenablement abrité et éclairé, situé à bonne visibilité du public (sur les trajets entrée / sortie) et muni d'une prise de courant (PC 16 classique – 220V) ainsi que d'une table de 2m x 1m minimum.

Si une personne du lieu peut nous aider à vendre à l'issue du concert, nous sommes très preneurs.

### **XIV. SECURITE**

Merci de vous entourer d'un personnel de sécurité compétent et ferme mais courtois, en adéquation avec la capacité et les particularités du site.

FAIT EN DEUX EXEMPLAIRES, A \_\_\_\_\_, LE \_\_\_\_\_

LU ET APPROUVÉ,  
POUR LA PRODUCTION

LU ET APPROUVÉ,  
POUR L'ORGANISATION





# CARMEN MARIA VEGA

## TOURNÉE " FAIS-MOI MAL BORIS "

---

### ANNEXES TECHNIQUES

#### ANNEXE 1 : DEMANDES TECHNIQUES GÉNÉRALES - PLATEAU

- 1 – Décor
- 2 – Matériel à fournir par vos soins

#### ANNEXE 2 : SON - BACKLINE

- 1 – Son - Matériel à fournir par vos soins
- 2 – Son - Matériel à fournir par nos soins
- 3 – Backline - Matériel à fournir par vos soins
- 4 – Patch & Plan de scène

#### ANNEXE 3 : LUMIERES - DECOR

- 1 – Matériel à fournir par vos soins
- 2 – Matériel fournis par nous-mêmes
- 3 – Plan d'installation des décors
- 4 – Implantation des perches
- 5 – Implantation du sol

#### CONTACTS :

Merci de prendre contact dans un premier temps avec le régisseur du groupe :  
**Olivier – [lagiere.olivier@gmail.com](mailto:lagiere.olivier@gmail.com) - 06 59 49 53 53**

#### DOCUMENTS :

Merci de nous faire parvenir dans les plus brefs délais la fiche technique complète de votre lieu, incluant notamment les plans aux formats .pdf et/ .dwg ou wyg pour la lumière.

## ANNEXE 1 : DEMANDES TECHNIQUES GÉNÉRALES / PLATEAU

Vous trouverez ici les demandes techniques plateau, son, backline, lumière et vidéo (à venir), accompagnées de plans, patch etc. Tous nos besoins y sont détaillés, toutefois, n'hésitez pas à nous contacter en cas de doute ou de question :

Régie générale : Olivier : [lagiere.olivier@gmail.com](mailto:lagiere.olivier@gmail.com) - 06 59 49 53 53

Les contacts des prestataires et les listes de matériel choisis par l'organisateur devront être fournis le plus tôt possible au régisseur, et ne seront définitivement confirmés qu'après son accord. **Le matériel à fournir par vos soins sera convenablement installé, câblé et testé, à l'arrivée de l'équipe technique de Carmen Maria Vega (plan de feu inclus merci).**

### 1. DECOR

L'équipe se déplace avec un décor (précision dans l'annexe 3 lumières & décors)

**Il est entendu qu'aucune première partie ne pourra jouer sur ce décor.**

### 2. MATERIEL À FOURNIR PAR VOS SOINS

**Les emplacements des régies son et lumière devront être en salle, au même endroit, pour que les techniciens de Carmen aient une visibilité directe entre eux et puissent se parler sans intercom si nécessaire.**

A disposition dans les coulisses cour ou jardin (cela dépendra de l'accès à la scène depuis les loges)

- 1 miroir psyché
- 1 table
- 2 chaises
- 1 éclairage de service

### INTERCOMS

Merci de fournir une régie intercom 3 postes minimum : 1 HF à la loge rapide, 1 régie son, 1 régie lumière (différent du son svp)

## ANNEXE 2 : SON - BACKLINE

Contacts pour toutes questions et/ou demandes d'équivalences :

Contacts : Michael SACCHETTI - 06 70 15 46 39 - michael\_sacchetti@hotmail.com  
(OU Julien DEPARDIEU – julien.depardieu@gmail.com)

### 1. SON - MATÉRIEL À FOURNIR PAR VOS SOINS

#### Régie Façade

##### Diffusion :

Type L-Acoustic, Meyer, D&B... adaptée à la jauge et configuration du lieu, fournissant un niveau de 103 dbA sans distorsions en tout point accessible au public.

Console façade : 1 Console numérique type CL5, Midas Pro, Digico SD...

##### Périphériques si console analogique :

- 4 comp DBX160
- 2 comp stéréo DL 241
- 1 PCM70
- 1 M3000 (2 moteurs)
- 1 D2
- 1 eq graphique 2x31 bandes type Klark DN370

La régie façade doit **impérativement** être placée en salle, dans le 2<sup>ème</sup> tiers de la zone accessible au public, centrée par rapport à la scène et au système de diffusion.

#### Régie Retour

Les retours seront gérés depuis la console façade : prévoir 7 wedges type 12XT sur 7 circuits + 1 spare

Carmen a besoin d'une heure minimum de balances.

Prévoir un système avec 4 intercoms entre les régies façade, retour, lumière et le plateau. En cas de changement de plateau, prévoir également un check complet des lignes avant le début du concert.

## **2. SON - MATÉRIEL FOURNI**

Nous venons avec :

- Nos instruments (guitare, SPD, MPC...),

## **3. BACKLINE - MATÉRIEL À FOURNIR PAR VOS SOINS**

Merci de prévoir la fourniture du matériel suivant :

- 1 ampli basse type HA 3500 (ou Ampeg avec baffle 1x15)
- 1 ampli guitare Fender Hot Rod Deluxe ou Deville
- 2 stands guitare
- Batterie complète
  - 1 kick 20 ou 22 "
  - 1 tom medium 12 ou 13 "
  - 1 tom basse de 14 " ou 16 "
  - 1 pied de charley
  - 1 pied de Caisse claire
  - 1 pédale de kick
  - 3 pieds de cymbales
  - 1 tabouret de batterie
- 1 tapis de batterie ou moquette
- 1 pupitre solide pour poser un petit clavier ou un stand clavier

**Le batteur vient avec sa caisse claire et ses cymbales**

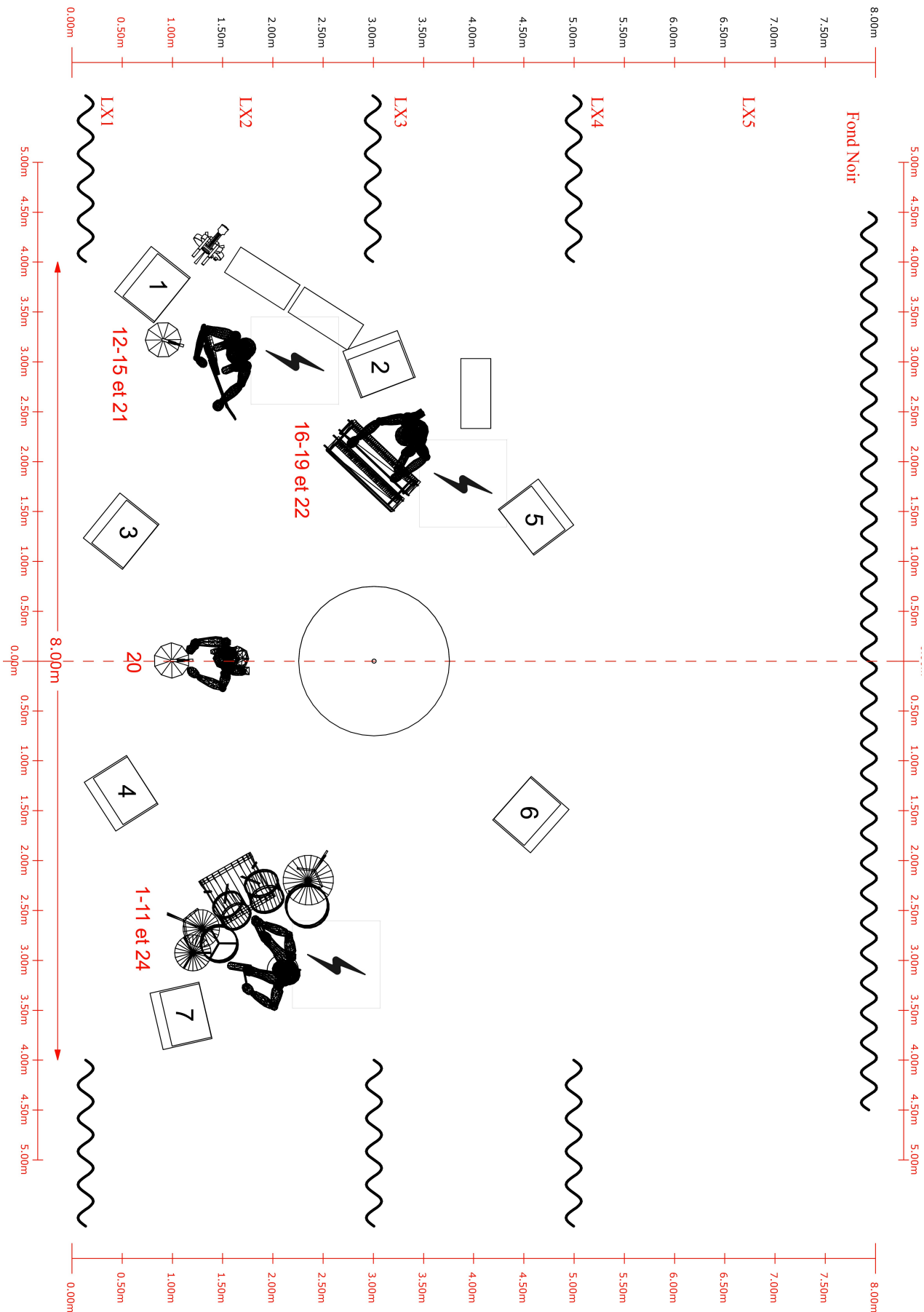
Si équivalence, merci de prendre contact avec le régisseur pour préciser les modèles et définir ensemble les options choisies.

## PATCH IN CARMEN MARIA VEGA

PAIRE	DESIGNATION	TYPE	48v.	pieds
<b>01</b>	KICK IN	Béta 91	X	
<b>02</b>	KICK OUT	Béta 52		PPP
<b>03</b>	SNARE TOP	SM 57		PPP
<b>04</b>	SNARE BOT	E 904		
<b>05</b>	HH	C451	X	PPP
<b>06</b>	TOM 1	E 904		
<b>07</b>	TOM 2	E 904		
<b>08</b>	OH L	C414	X	GPD
<b>09</b>	OH R	C414	X	GPD
<b>10</b>	SPDS	DI	X	
<b>11</b>	SH101	DI	X	
<b>12</b>	BOITE A RYTHME	DI	X	
<b>13</b>	BASS	DI	X	
<b>14</b>	AMP BASS	MD421		PPP
<b>15</b>	ELEC	SM57		PPP
<b>16</b>	NORD L	DI	X	
<b>17</b>	NORD R	DI	X	
<b>18</b>	AMP KEY	SM57		
<b>19</b>	TROMPETTE	M88		GPD
<b>20</b>	LEAD 1	M81*		*
<b>21</b>	LEAD 2	HF*		
<b>22</b>	BV1	SM 58		GPD
<b>23</b>	BV2	SM 58		GPD
<b>24</b>	BV3	SM 58		GPD
<b>25</b>	SPARE	SM 58		
<b>26</b>	SPARE HF	HF*		

\*Fournis

STAGE PLOT CARMEN MARIA VEGA



## ANNEXE 3 : LUMIERES – DECORS

Voir Pages ci-dessous

Contacts pour toutes questions et/ou demandes d'équivalences :  
Adrien TALON – [adrientalon@gmail.com](mailto:adrientalon@gmail.com)

Merci de laisser le régisseur Olivier en copie





Fiche Technique Lumière

Eclairagiste : Adrien Talon

Tél : 06 26 19 14 20

Mail : adrientalon@gmail.com

Régie : Olivier Lagièr

Tél : 06 59 49 53 53

Mail : lagiere.olivier@gmail.com

Production : F2F Productions

Version : Version 2 du 16/10/2020



CARMEN MARIA VEGA

Fais-moi mal Boris !

LEGENDE : Matériel à fournir par vos soins :

Informations Importantes :

Symbole	Compte	Nom
	9	PC 1KW
	5	Découpe 1KW type JULIAT 614SX
	2	Découpe 1KW type JULIAT 613SX
	20	PAR 64 CP62
	8	PAR 64 CP60
	6	PAR LED RGBW ( type MARTIN Rush PAR2,...)
	4	FL 1300
	8	Asservi Wash LED (type MARTIN MAC Aura, ROBE Spiider, CLAY PAKY K10, ...)
	1	Asservi SPOT LED (type MARTIN Quantum Profile, AYRTON Mistral, ROBE Viva, ...)
	1	Machine à Brouillard + Turbine silencieuse ( type DF50, MDG Atmosphere, ...) pas de Unique !
	1	Console Grand MA2 Light

- A notre arrivée le Systeme Lumière devra être monté / câblé / patché, suivant notre plan.  
Nous réglerons immédiatement les projecteurs sur perche :  
Prévoir d'envoyer les circuits de manière autonome avec votre console

- Prévoir l'ensemble de la boîte noire (pendrillons, frises, découvertes, ...) en fonction de votre salle

- Fournir un Système Intercom entre : Lumière / Son / Plateau Jar / Plateau Cour

Merci de nous contacter pour valider ensemble les choix d'adaptation

Lignes a fournir : au lointain jardin

- 1 ligne DMX pour notre driver de croix

- 1 Lignes direct 16A

Régie lumière :

Merci de nous fournir une console GRAND MA 2 Light  
Merci de nous prévoir l'espace en régie à coté de la console SON en salle.

Accessoires à fournir :

- 4 X Pied 2m + coupelles projecteur (4 X latéraux)

- 9 X Platines Sol

- 2 X Portes-Gobos SX série

Gélatines :

Lee 106 : 4 x PAR64

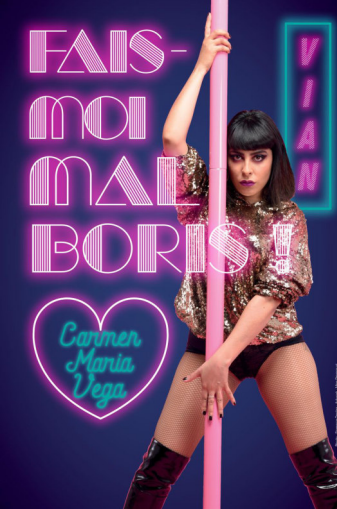
Lee 151 : 4 x PAR64

Lee 110 : 5 x PC1KW / 3xDecoupes 1KW

Lee 132 : 4 x PAR64

Lee 128 : 8 x PAR64

Page 1/5



## Fiche Technique Lumière

Eclairagiste : **Adrien Talon**  
Tél : **06 26 19 14 20**  
Mail : **adrientalon@gmail.com**

# CARMEN MARIA VEGA

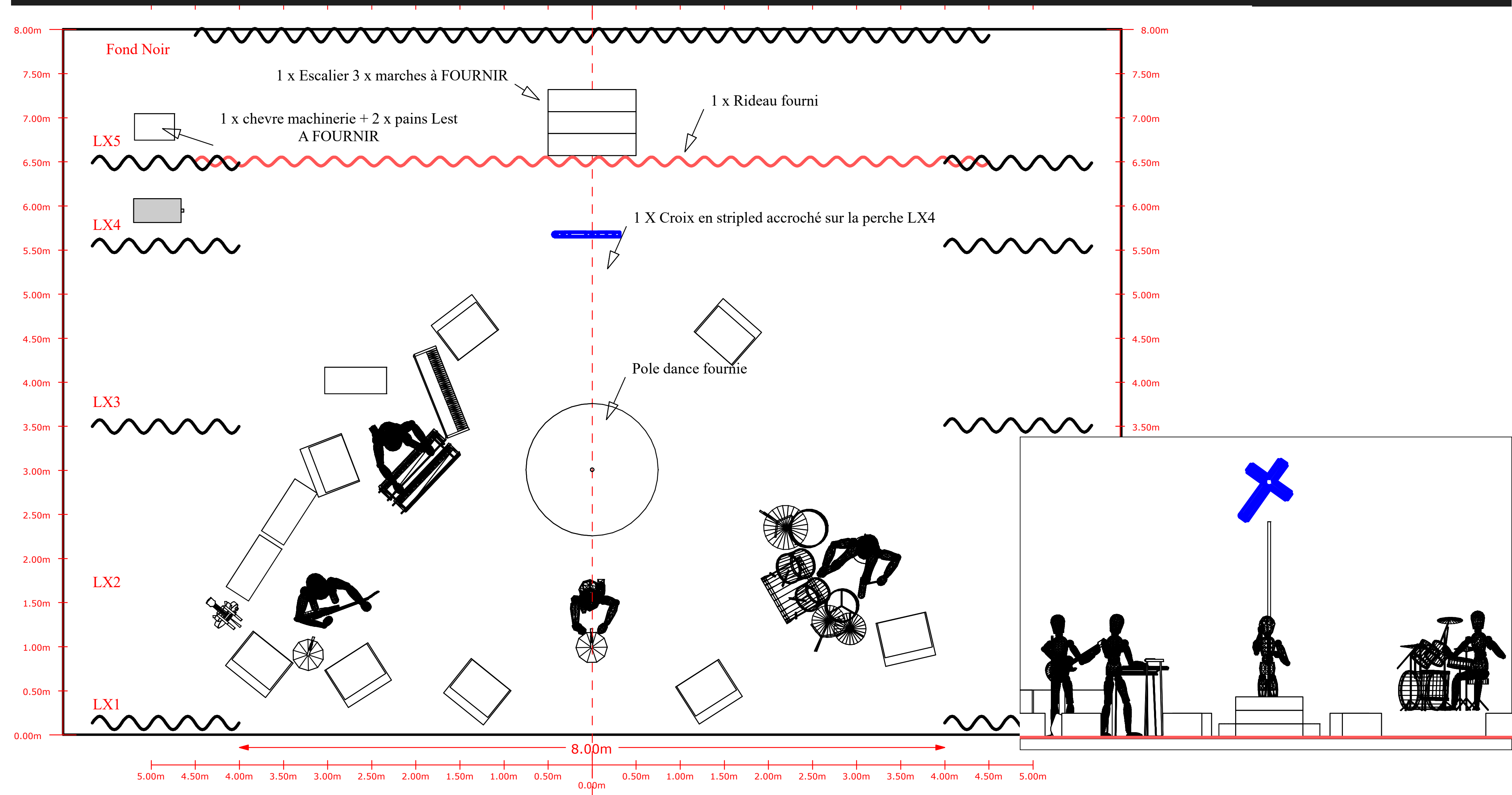
## Fais-moi mal Boris !

Régie : **Olivier Lagière**  
Tél : **06 59 49 53 53**  
Mail : **lagiere.olivier@gmail.com**

Production : **F2F Productions**  
Version : **Version 2 du 16/10/2020**



## Plan d'implantation des décors :





Fiche Technique Lumière

Eclairagiste : **Adrien Talon**  
Tél : **06 26 19 14 20**  
Mail : **adrientalon@gmail.com**

CARMEN MARIA VEGA

Fais-moi mal Boris !

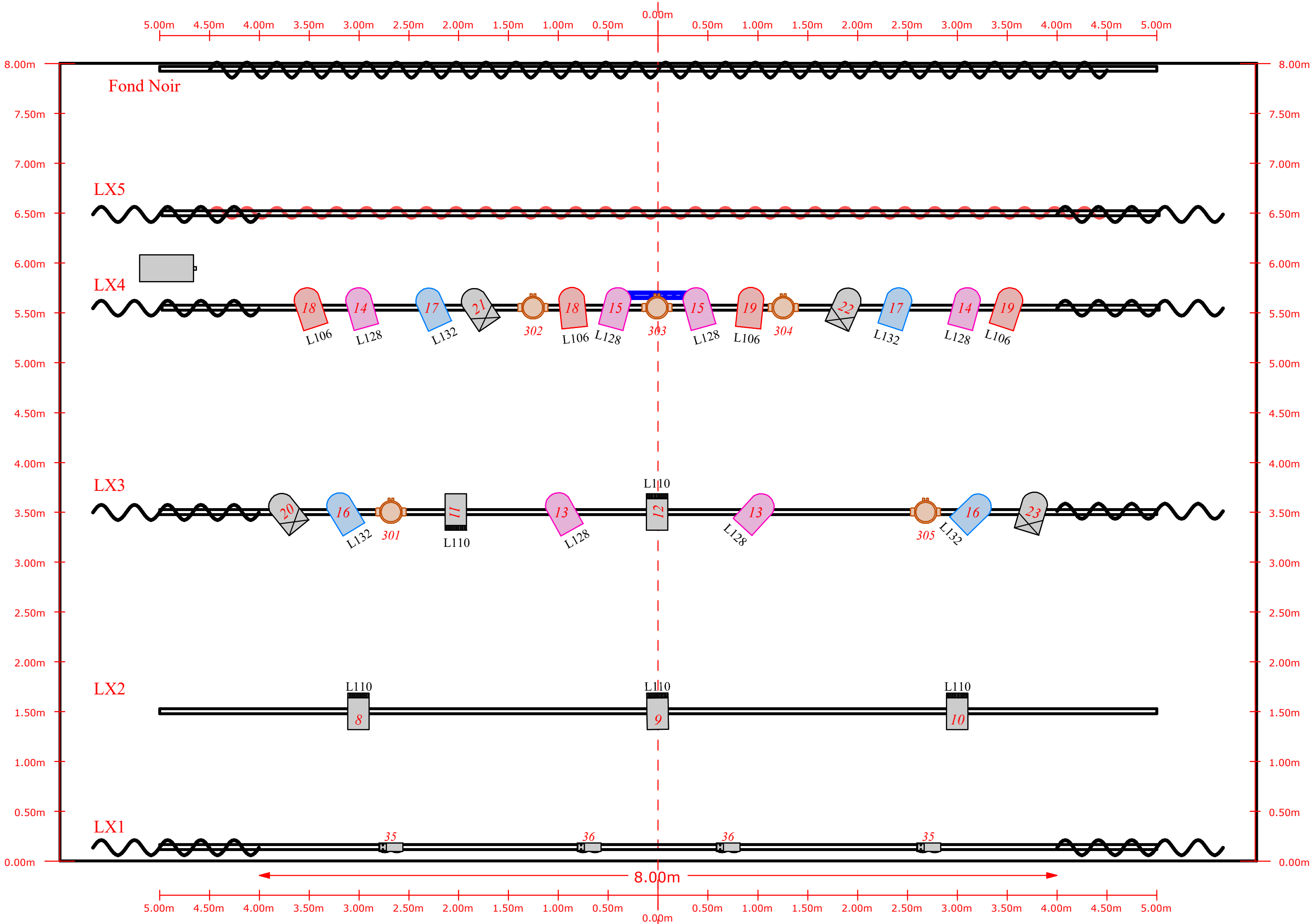
Régie : **Olivier Lagière**  
Tél : **06 59 49 53 53**  
Mail : **lagiere.olivier@gmail.com**

Production : **F2F Productions**  
Version : **Version 2 du 16/10/2020**



Plan d'implantation des perches :

Symbole	Compte	Nom
	9	PC 1KW
	5	Dec 614SX
	2	Dec 613SX
	6	PAR CP62
	6	PAR CP60
	6	PAR LED
	4	FL 1300
	8	WASH
	1	SPOT
	1	Brouillard







Fiche Technique Lumière

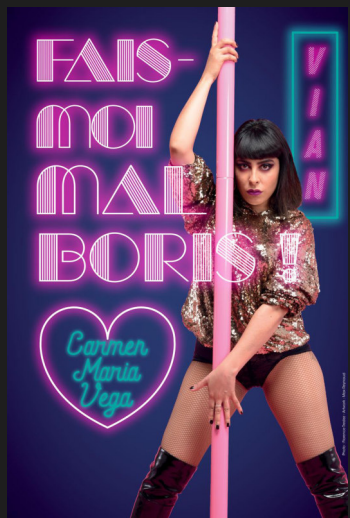
Eclairagiste : **Adrien Talon**  
Tél : **06 26 19 14 20**  
Mail : **adrientalon@gmail.com**

CARMEN MARIA VEGA

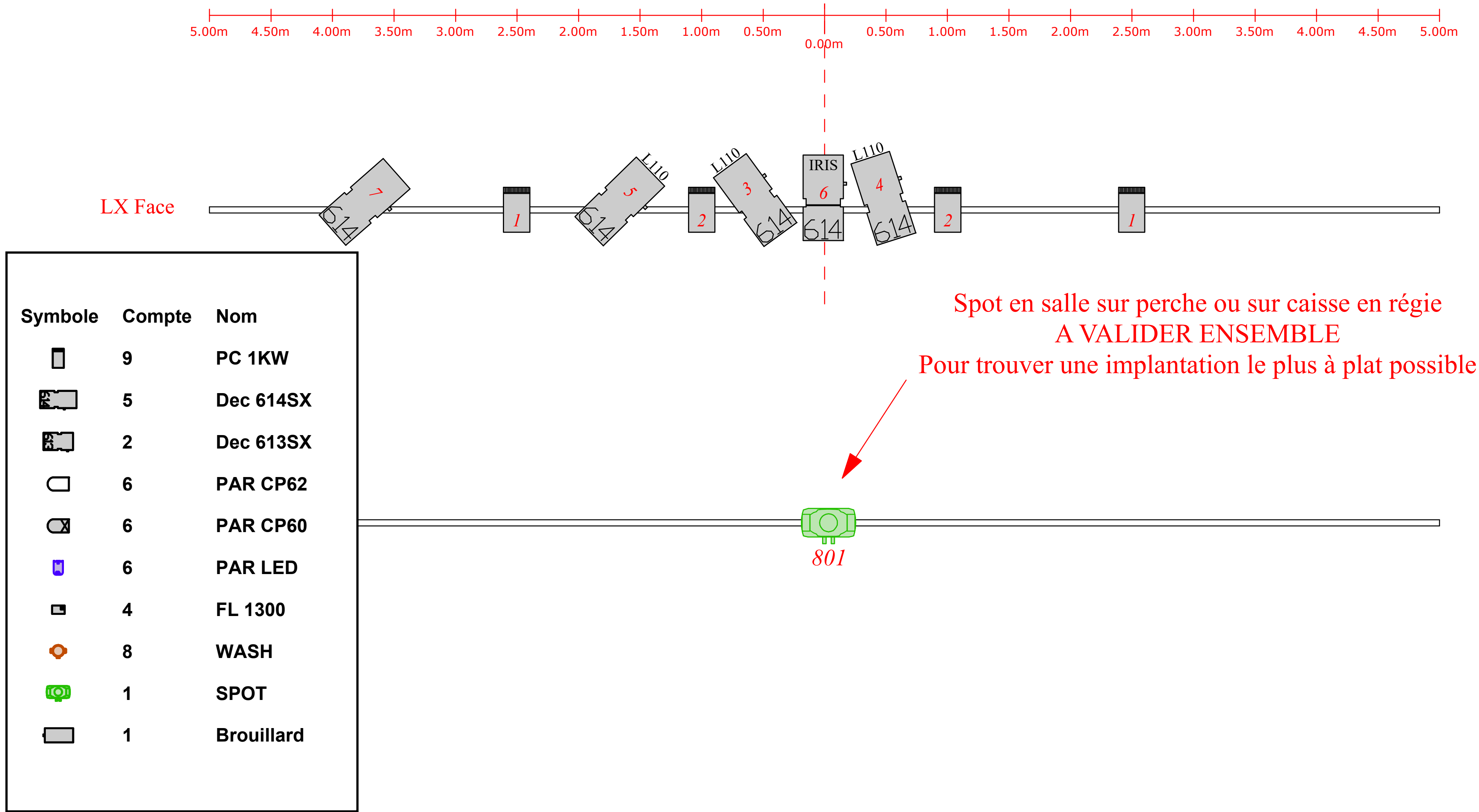
Fais-moi mal Boris !

Régie : **Olivier Lagière**  
Tél : **06 59 49 53 53**  
Mail : **lagiere.olivier@gmail.com**

Production : **F2F Productions**  
Version : **Version 2 du 16/10/2020**



Plan d'implantation de la face :





Fiche Technique Lumière

Eclairagiste :	Adrien Talon
Tél :	06 26 19 14 20
Mail :	adrientalon@gmail.com

CARMEN MARIA VEGA

Fais-moi mal Boris !

Régie :	Olivier Lagièr
Tél :	06 59 49 53 53
Mail :	lagiere.olivier@gmail.com

Production :	F2F Productions
Version :	Version 2 du 16/10/2020



Plan d'implantation du sol :

