

LES PRODUCTIONS DE L'AMIRAL

présente

CITOYEN

CONTRAT TECHNIQUE

Maj. : 04 janvier 2018 - version 2.2

Eclairage Scénique - Annexes 1 et 2 (p.7 et 8)
(dossier lumière complet en annexe)

Contact Régie :

Mathieu PAMULA : +33 (0)6 89 90 02 95

e-mail : m.pamula@me.com

Contact F2F HUMOUR :

- Booking - Fabrice COALAVA : fab@f2fmusic.com

- Administratif - Marie-Odile DAMIEN : +33 (0)1 43 46 88 78

e-mail : admin@f2fmusic.com



IMPORTANT

Ce contrat technique fait partie intégrante du contrat entre le PRODUCTEUR et l'ORGANISATEUR et doit être respecté scrupuleusement afin d'offrir au public un spectacle de qualité, se déroulant dans de bonnes conditions.

CLAUSES PRÉLIMINAIRES

Le régisseur général de l'artiste se réserve, avec l'accord du PRODUCTEUR, d'annuler le spectacle en cas de non respect de l'une des clauses de ce contrat.

Tout le matériel fourni par l'organisateur sera conforme aux normes légales en vigueur à la date du spectacle.

L'ORGANISATEUR ou son représentant, transmettra au régisseur de l'artiste une fiche technique du lieu du spectacle (plan de salle, liste du matériel...) et prendra contact avec lui dans les meilleurs délais afin, en cas de besoin, d'adapter la fiche technique de l'artiste.

Si la salle ne dispose pas de l'équipement demandé, n'hésitez pas à nous contacter pour élaborer ensemble des aménagements.

ARRIVÉES

Sur la route, le spectacle "Citoyen" se compose de 2 personnes :

Régis MAILHOT - artiste,
Mathieu PAMULA - régie générale, son et lumière.

Les arrivées se feront en horaires décalés (Mathieu en début d'après-midi et Régis en fin d'après-midi).

Les arrivées se font en gare SNCF ou aéroport, merci de prévoir une personne véhiculée pour nous amener sur le lieu du spectacle. Cependant il se pourrait dans certains cas que l'arrivée se fasse en voiture, le régisseur vous en informera.

DURÉE DU SPECTACLE

Le spectacle se déroulera en une partie d'environ 1h30.

Sans accord préalable du PRODUCTEUR, l'artiste n'accepte pas de présentateur, d'annonceurs divers, ni de première partie.

L'ORGANISATEUR fournira :

- La salle en ordre de marche,
- Le matériel scénique,
- Le matériel de sonorisation,
- Le matériel d'éclairage scénique,
- Le personnel qualifié pour le montage, le réglage, la maintenance et l'exploitation du spectacle,
- Les loges, le catering, le restaurant et l'hôtel.

PLATEAU ET ACCESSOIRES

L'ORGANISATEUR fournira :

- 1 boîte noire comprenant :
 - devant de scène avec 2 pendrillons noirs et une frise noire,
 - 1 rideau noir de fond de scène,
 - 4 plans de pendrillons noirs et 4 frises noires,
- 1 scène plate, stable et noire (si autre que noire, recouvrir de tapis de danse noir)
- 1 table (env. 1m x 70cm) à jardin + éclairage bleu discret pour nos accessoires,
- 1 mange-debout haut (110 cm),
- 1 fauteuil noir,
- 2 verres à vin (pas de verres ballon),
- 1 bouteille de jus de raisin rouge.



SONORISATION

L'ORGANISATEUR fournira l'intégralité du système de sonorisation nécessaire à une perception acoustique de qualité.

Ce système sera composé de :

- 1 système de diffusion de qualité professionnelle processé délivrant 102 dB SPL en tout point de la salle. Prévoir un système de rappel en salle avec delay si nécessaire,
- 1 système de 4 retours en bain-de-pied type Adamson Point 8 (ou 2 retours type 15") et 2 retours en side-fill sur pieds type Adamson Point 15.

Console et Périphériques :

- 1 console de mixage numérique munie au minimum de 8 entrées et 4 départs auxiliaires commutables pré/post fader,
- 2 modules XLR mâle/femelle (1m à 3m)
- 2 systèmes UHF émetteur/récepteur (dont 1 en spare) **Sennheiser type 3532 ou 3732 avec pockets SK5012 ou SK5212 ou Shure UR4+ avec pockets UR1 ou UR1m,**
- 2 micros **serre-tête dpa 4066**, noirs de préférence, avec les adaptateurs dpa correspondant aux pockets (Sennheiser (3 points) ou Shure (4 points)).

Les récepteurs HF seront placés et câblés sur le plateau en coulisse côté patch.

Les sons du spectacle sont envoyés par ordinateur via une carte son câblée en XLR sur votre console. Le câblage est fourni (1m - les 2 modules XLR demandés plus haut serviront éventuellement de rallonges pour la carte son).
Prévoir une PC 16 pour l'alimentation de l'ordinateur.

Les régies Son et Lumière seront placées **côte-à-côte en salle**, dans l'axe médian, mais pas sous balcon. Notre régie lumière face au centre de la scène et la régie son à sa droite (cour).

Dans tous les cas, contactez-nous pour adapter au mieux votre matériel à notre demande!!

ÉCLAIRAGE SCÉNIQUE (Annexes 1 à 6 - cf. dossier annexe)

La lumière est réalisée par ordinateur relié à un node dmx. Vos dmx y seront connectés dès l'arrivée et l'installation du régisseur. Vous lui remettrez à ce moment là vos numéros de circuits. L'ordinateur et une télécommande (fournie) seront utilisés pour le Focus.

Une table de 1,20m x 0,70m min., une chaise et une triplette PC 16A sont nécessaires pour l'installation de notre régie lumière. Celle-ci sera placée dans l'axe central de la scène. Cet espace est le minimum requis pour notre installation (ordinateurs, carte son, contrôleurs midi...).

Plan de Feu : cf. Annexes 2 à 5

Ce Plan de Feu est un plan général. Il sera adapté aux dimensions de votre salle (implantation et nombre de projecteurs, nombre de ponts ou perches...).

Dès que possible, contactez Mathieu et faites lui parvenir par e-mail toutes vos infos techniques (FT, Plans, liste lumière...) ainsi que les références et docs techniques de vos asservis.

Liste Matériel Lumière : cf. Annexe 1 - Liste Matériel -

Les équivalences matériels seront faites en priorité avec le parc disponible sur place.

Accessoires Sol : cf. Annexe 3 - Sol -

- 8 platines de sol pour les PARs 64 CP60,
- 4 platines de sol ou pattes pour les Sunstrips verticaux,
- 4 pattes pour les Sunstrips horizontaux.

Si la distance du pont de Face au bord de scène est inférieure à 3m, tous les projecteurs de ce pont peuvent être en 1kW.

Dans le cas où la salle dispose d'un éclairage public dimmable et/ou contrôlable en régie lumière, contactez Mathieu sur la nécessité des Blinders FL-1300.

Machine à Brume : pour ne pas gâcher une journée de dur labeur (pour nos respectables techniciens) et afin d'avoir un rendu optimal du spectacle (pour notre cher public), seule une fumée de type Brume (Haze) sera utilisée.

Dans le cas où il ne vous est pas possible de fournir ce type de fumée, contactez Mathieu.

Toutes les courbes des circuits de vos gradas devront être linéaires.

PERSONNEL

L'ORGANISATEUR mettra à disposition le personnel nécessaire au bon déroulement du montage, des réglages et de l'exploitation du spectacle. Merci de prévoir au minimum :

- 1 technicien son (qui sera en charge des réglages et du spectacle),
- 2 techniciens lumière.

HORAIRES

Les horaires vous seront directement adressés par Gaya Prod (Johanna - 01.44.87.06.07).

Prévoir 4h de travail : 3h de réglages lumière, 1h de réglages et de balance son.

Prévoir 4h de travail : 3h30 de réglages lumière et 30mn de réglages et balances son.

Pour un spectacle à 20h ou 20h30, les horaires type sont les suivants :

- 14h30 - 15h00 : Installation Régie Lumière et Patch
- 15h00 - 16h30 : Focus
- 16h30 - 18h00 : Encodage
- 18h30 - 19h00 : Réglages Son
- 19h00 - 19h30 : Répétitions
- à partir de 19h30 : Entrée Public
- 20h30 : Début du Show
- 22h00 : Fin de Show
- 22h15 : Dédicaces et Démontage Régie Lumière

LOGE et REPAS (à la charge de l'organisateur)

L'ORGANISATEUR mettra à disposition une loge artiste propre, chauffée et accueillante avec sanitaire propre à l'intérieur ou à proximité immédiate.

Cette loge disposera **d'un canapé confortable**, 2 petites serviettes, 6 bouteilles d'eau 50cl, 6 bouteilles de Perrier 50cl, 1 jus d'orange, thé, café, sucre, miel, grignotages bio (gâteaux secs...), gobelets en carton ou plastique, couverts et serviettes en papier.

À l'arrivée, prévoir **un léger buffet pour 2 personnes** : pain (1 baguette, 1 coupé), beurre doux, charcuterie (2 tranches de jambon blanc), fromages, salade verte, **concombres et carottes frais coupés en bâtonnets avec assaisonnements à part**, salade de fruits et/ou fruits de saison, fruits secs, eau plate, 1 bouteille de bon vin rouge, 2 verres à vin, 2 bières Heineken.

IMPORTANT : bouilloire, miel, mug et 2 citrons entiers en loge artiste!!!

Prévoir un nécessaire de repassage vapeur (défroissage costume)

Connection internet wi-fi ou filaire (RJ45). Merci de communiquer au régisseur les codes d'accès.

Après le spectacle, prévoir un restaurant calme et sympathique pour 2 personnes à partir de 23h (pour un spectacle à 20h30).

HÔTEL (à la charge de l'organisateur)

Merci de réserver, dans un hôtel 3 étoiles (***NN), 2 singles avec lit double au couchage ferme (très important!!), et 2 petits-déjeuners, proche du théâtre et/ou de la gare.

ENREGISTREMENT - PHOTOS

Tout enregistrement, quel qu'il soit, du spectacle est interdit, sauf accord préalable du PRODUCTEUR.

Les photos de presse (sans flash) sont autorisées pendant les 5 premières minutes du spectacle. 2 photographes maximum.

APRÈS-SPECTACLE

À l'issu du spectacle, pour les rencontres éventuelles (public, dédicaces, merchandising...), merci de prévoir un espace avec table et chaise dans le hall d'entrée, à l'abri des courants d'air, ainsi qu'une personne pour en organiser l'accueil.

BAR - BUVETTE

Les bars et les buvettes devront être impérativement fermés durant le spectacle, leurs éclairages et/ou enseignes éteints.

La vente de bouteilles (verres ou plastiques) et de boîtes aluminium devra être remplacée par une vente en gobelets cartonnés ou plastiques sans bouchons.

STATIONNEMENT

L'ORGANISATEUR prévoira, à proximité de l'accès loges, les emplacements de stationnement gratuits et autorisés pour deux voitures le jour du spectacle (à confirmer avec le Régisseur).

Fait à Paris, le
En deux (2) exemplaires

L'ORGANISATEUR

LE PRODUCTEUR

Annexe 1 - Liste Matériel

Annexe 1 - Liste Matériel

Projet : Citoyen - Tour 2017
Dessiné par : Mathieu PAMULA - 0689900295 - ptitpam.light@icloud.com
Numéro de version : 04 janv. 2018 - v2.2

Projecteurs

#	Projecteur	Optiques	Poids	Évaluation
1	JEM AF-1 Fan	Smoke Machine, 0°	10kg	175W
8	James Thomas Engineering Par 64 CP 60	CP60 VN5P, 1kW, 12°	14kg 710g	8kW
1	MDG ATMe (Haze/Brume) ou DF50		16,8kg	0W
4	Martin MAC Aura XB (ou équivalent)	Standard Lens, 10,5° - 59°	24kg	1kW 336W
6	Robe Robin MMX Spot (ou équivalent)	Standard Lens, 9,8° - 46,5°	153kg	6kW 120W
2	Robert Juliat 310 HPC	CP70 Standard Lens, 8° - 63°	18kg	2kW
12	Robert Juliat 329 HPC	2000W Standard Lens, 16° - 72°	168kg	24kW
1	Robert Juliat 613SX 28°-54°	CP70 1000W Standard Lens, 28° - 54°	11kg	1kW
3	Robert Juliat 614SX 16°-35°	CP70 1000W Standard Lens, 16° - 35°	39kg	3kW
6	Robert Juliat 714 SX	CP72 Standard Lens, 15° - 40°	120kg	12kW
6	Showtec Sunstrip Active DMX	10x75W 240V, 35°	31kg 920g	4,5KW
4	Starway Blinder FL-1300 ou lumière salle	Standard Lens, 35°	14kg	5,2KW
<i>Total :</i>			620kg 430g	67kW 331W

Filtres

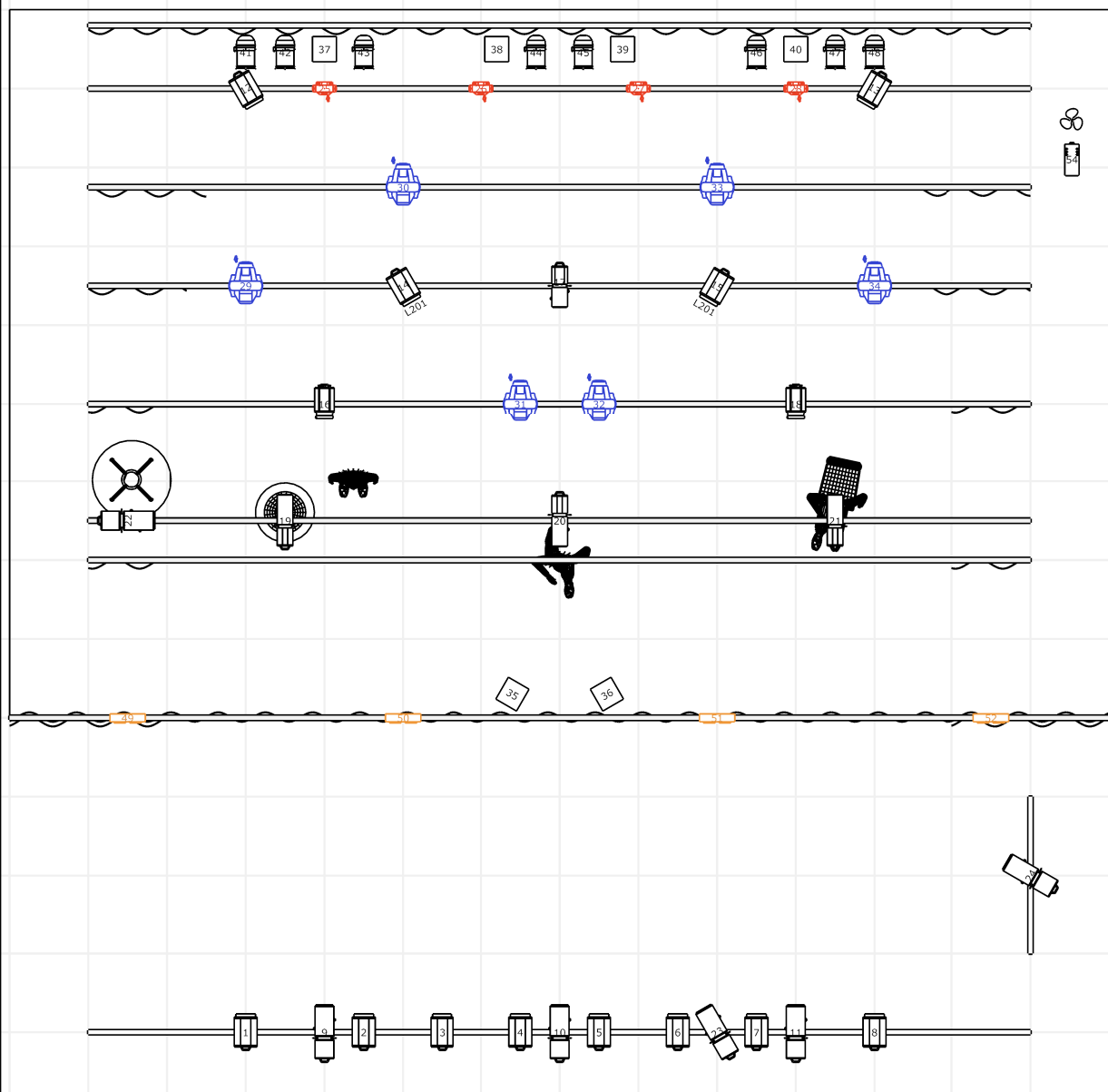
#	Filtre	Projecteur
2	LEE L201 Full C.T. Blue	Robert Juliat 329 HPC

Accessoires

#	Accessoire	Projecteur
5	iris	Robert Juliat 714 SX

Annexe 2 - Plan de Feu Général

Annexe 2 - Plan Général



Type de matériels

	329 HPC (12)		714 SX (6)		310 HPC (2)
	Par 64 CP 60 (8)		MAC Aura XB (ou équivalent) (4)		ATMe (Haze/Brume) ou DF50 (1)
	Robin MMX Spot (ou équivalent) (6)		Blinder FL-1300 ou lumière salle (4)		AF-1 Fan (1)
	Sunstrip Active DMX (6)		614SX 16°-35° (3)		613SX 28°-54° (1)

Citoyen - Tour 2017		Date de projet	
Nom de l'artiste		Nom de l'événement	
Mathieu PAMULA - 0689900295 - pitpam.light@icloud.com	04 janv. 2018 - v2.2	R. Mailhot - Citoyen v2.2.c2p	10ème de décembre

Echelle: 1:73